

TACHO ONLINE

Tjekliste Modul



VERSION 1.3

INDHOLDSFORTEGNELSE

INDELEDNING	1
OPSÆTNING I TACHO ONLINE	2
Oprettelse af chauffør	2
Administration	4
Oprettelse af kontrolpunkter	4
KOPIERING AF KONTROLPUNKTER	7
Oprettelse af tjeklister	7
INSTALLATION AF CHAUFFØR APP	8
Android	9
iOS	11
ANVENDELSE AF CHAUFFØR APP	12
Vælg tjekliste(r)	13
Fremvis tjekliste(R) ved kontrol	16
INFORMATION	16
Brug for hjælp?	16
Vigtig information	16

INDELEDNING

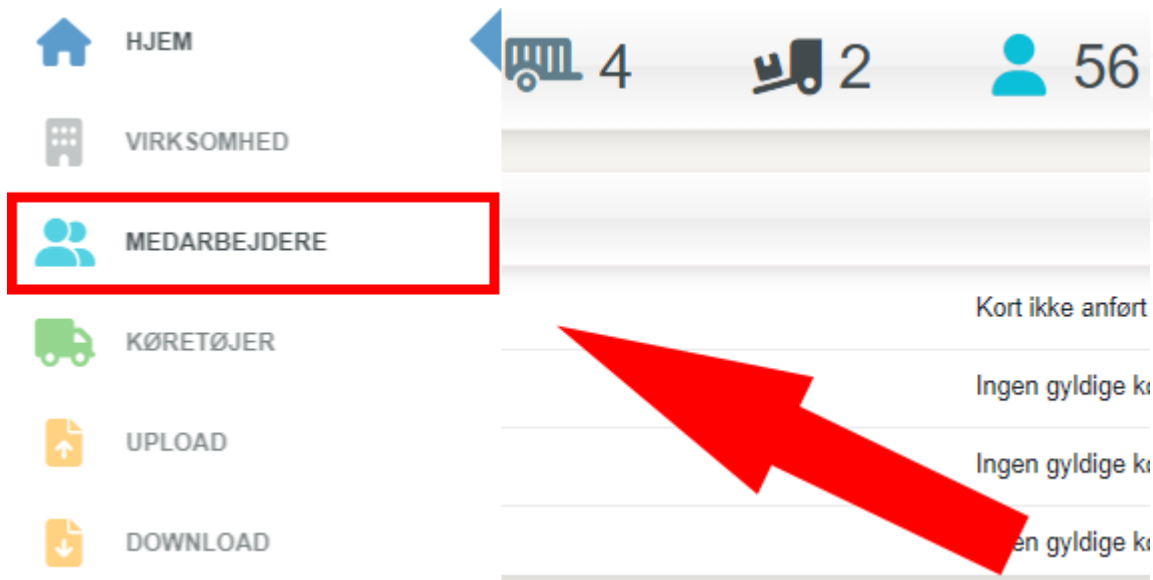
Indtil nu har mange lastbilchauffører benyttet papir til at udfylde deres starttjek. Vi har nu gjort dette nemmer med en online løsning som kan benyttes på telefonen. Dette betyder også at vognmanden kan se en chaufførs starttjek i det øjeblik at det er blevet udført, og kan med det samme se om der er fejl eller mangler på et køretøj direkte i Tacho Online. Til login i appen er det vigtigt af brugerne er registreret som chauffører inde i Tacho Online.

OPSÆTNING I TACHO ONLINE

OPRETTELSE AF CHAUFFØR

For at oprette en ny chauffør i Tacho Online:

1. Gå til **"MEDARBEJDERE"** i menuen i venstre side.



2. Herefter vælges **"Chauffør"** i drop Down menuen ved siden af knappen opret. Dernæst trykker man på **"Opret"**.

MEDARBEJDERE

+ OPRET

3. "Fornavn" og "Efternavn" skal udfyldes og samme gælder "Førekort" og "Email" da førekort nr. bruges som brugernavn i appen og email skal bruges til at få tilsendt et midlertidig kodeord.


Fornavn	<input type="text" value="Katja"/>
Efternavn	<input type="text" value="Kaj"/>
Førekort nr.	<input type="text" value="DK00000000123456"/>
E-mail	<input type="text" value="katja@email.dk"/>

4. Herefter søges på den nyligt oprettede chauffør for at klikke på blyantikonet for at redigere chaufføren.

MEDARBEJDERE

+ OPRET Chauffør **1**

FØRSTE FORRIGE **1** NÆSTE SIDSTE

2	▲ NAVN	◆ MEDARBEJDER NR.
	Katja Kaj	

5. "Status" ændres fra Inaktiv til Aktiv og herefter klikkes på "Gem og send login" hvor der herefter sendes et midlertidigt login til den indtastede e-mailadresse indtastet for denne chauffør.

Status	<input type="text" value="Inaktiv"/>
Note	
Næste download	
Oprettet af	Magnus Boll Jensen
Oprettet d.	22-01-2024
Login aktiveret	<input type="checkbox"/>

1

2

← TILBAGE **GEM** **SLET** **RYD** **GEM OG SEND LOGIN** **UDSKRIV**

6. Herefter kan det tilsendte login bruges til at logge ind på appen

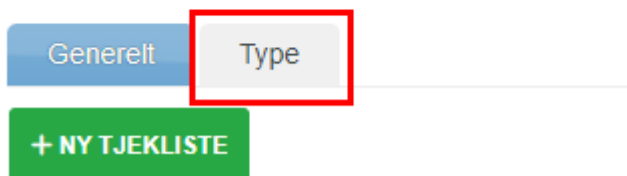
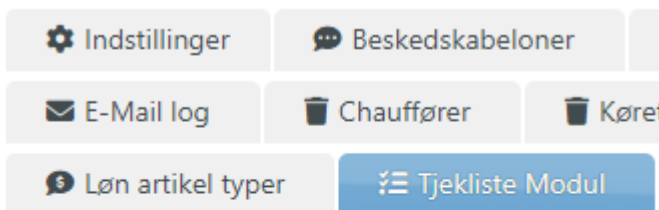
ADMINISTRATION

OPRETTELSE AF KONTROLPUNKTER

Klik på "Indstillinger" og klik ind på fanen "Tjekliste modul" i Tacho Online.



Første gang du åbner "Tjekliste Modulet" ingen tjeklister eller kontrolpunkter at finde. Det anbefales som det første at oprette kontrolpunkter, som kan gøres under fanen "Type".



Til oprettelse af kontrolpunkter klikker man på knappen ”NYT KONTROLPUNKT”



Ved oprettelse af et kontrolpunkt kan man udfylde:

- Kategori (Dæk, styretøj, bremses osv.)
- Køretøjstype (Lastbil, bus, påhængsvogn osv.)
- Intervaller (hver gang, en gang om ugen en gang om måneden, en gang hvert kvartal)
- Tilføj oversættelser til et udvalg af sprog.

I samme faneblad kan man også udføre redigering af de oprettede kontrolpunkter ved at vælge dem i tabellen. Når man er tilfreds med sit kontrolpunkt, kan man trykke på knappen gem for at gemme kontrolpunktet.

Nyt kontrolpunkt

Kontrolpunkt kategori

Øvrige

Køretøjstype

Alle

Tjek interval

Hver gang

Landekode

Dansk

Titel

Titel...

Minimum 10 karakterer påkrævet

Hjælpe tekst

Hjælpe tekst...

Minimum 10 karakterer påkrævet

GEM

Efter oprettelse vil det nye kontrolpunkt fremgå i tabellen til venstre.

First Previous **1** 2 3 4 Next Last

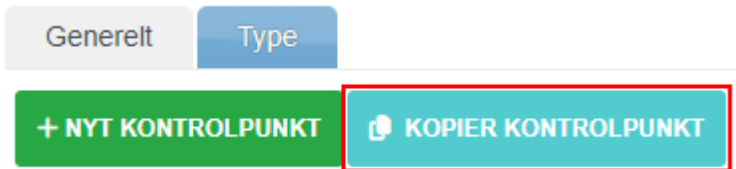
	TITEL	KØRETØJSTYPE	KATEGORI	TJEK INTERVAL
 	Start motoren og kontroller at kontrollamper, alarmer og informationssystemet ikke indikerer fejl	Lastbil	Kontrollamper, alarmer og informationssystem	Hver gang
 	Start motoren og kontroller at kontrollamper, alarmer og informationssystemet ikke indikerer fejl	Sættevognstrækker	Kontrollamper, alarmer og informationssystem	Hver gang
 	Kontroller at kran, tank mv. er ordenligt fastgjort til chassisrammen	Alle	Karosseri, lad, ophæng, fjerde, luftbølge mv.- skader, revner	Hver gang
 	Kranarme, løftebomme og lignende sakl under kørsel være således understøttede og sikrede at betjeningsorganer, hydrauliske cylindre, spiltromler og	Alle	Karosseri, lad, ophæng, fjerde, luftbølge mv.- skader, revner	Hver gang

Ud fra hvert kontrolpunkt i tabellen kan en knap til redigering ses. Ved klik på denne knap vil panelet i højre side blive udfyldt med alt data på dette kontrolpunkt og du kan begynde redigering af dit kontrolpunkt. Når du er tilfreds med dine rettelser, skal du klikke på gem knappen på samme måde som ved oprettelse af et kontrolpunkt.



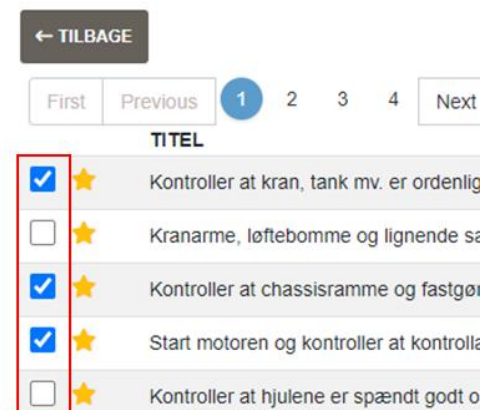
KOPIERING AF KONTROLPUNKTER

Ønsker man at kopiere nogle af kontrolpunkterne fra basistjeklisterne kan man også det. Ved at klikke ind på knappen **"KOPIER KONTROLPUNKT"**. Her får du en side frem med en liste over alle kontrolpunkter fra alle basistjeklister.



I listen over kontrolpunkter klikker man i tjekboksen ud fra hvert kontrolpunkt man ønsker at kopiere.

Kontrolpunkts kopiering



Når du har valgt de kontrolpunkter du ønsker at kopiere, klikker du på knappen **"KOPIER KONTROLPUNKTER"**

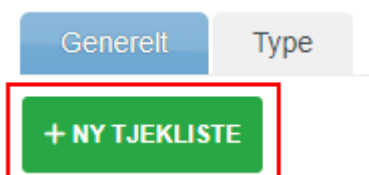
Kontrolpunkts kopiering



Når kopieringen er gået igennem, vil alle de valgte kontrolpunkter komme frem på din egen liste over kontrolpunkter som havde du oprettet dem selv.

OPRETTELSE AF TJEKLISTER

For at oprette en tjekliste klikker man på knappen **"NY TJEKLISTE"** hvor en ny side vil komme frem.



Ved oprettelse af tjeklister vil man igen have mulighed for at kunne tilføje oversættelser til et udvalg af sprog. For at vælge kontrolpunkter har brugeren en liste midt på skærmen med de valgte kontrolpunkter og en liste til højre med

tilgængelige kontrolpunkter. For at vælge kontrolpunkter trækkes kontrolpunkter fra højre side ind i listen i midten. Som standard er der valgt nogle basiskontrolpunkter lavet af TungvognSpecialisten som ikke kan fravælges. Nogle af de tilgængelige kontrolpunkter der kan ses, er oprettet af TungvognSpecialisten for at gøre oprettelsen af tjeklister hurtigere og nemmere. Når man er tilfreds med sin tjekliste, kan man trykke på gem knappen for at gemme.

Ny tjekliste

← TILBAGE

Køretøjstype

Lastbil

Titel oversættelser

+ Valgte kontrolpunkter

Tilgængelige kontrolpunkter

Landekode	Titel
Dansk	Titel...

Minimum 10 karakterer påkrævet

Kontrollamper, alarmer og informationssystem

Start motoren og kontroller at kontrollamper, alarmer og informationssystemet ikke

Karosseri, lad, ophæng, fjerde, luftbølge mv.- skader, revner

Kontroller at kran, tank mv. er ordenligt fastgjort til chassisrammen

Kranarme, løftbomme og lignende sakt under kørsel være således understøttede

Kontroller at chassisramme og fastgørelsespunkter er uden revne eller

GEM

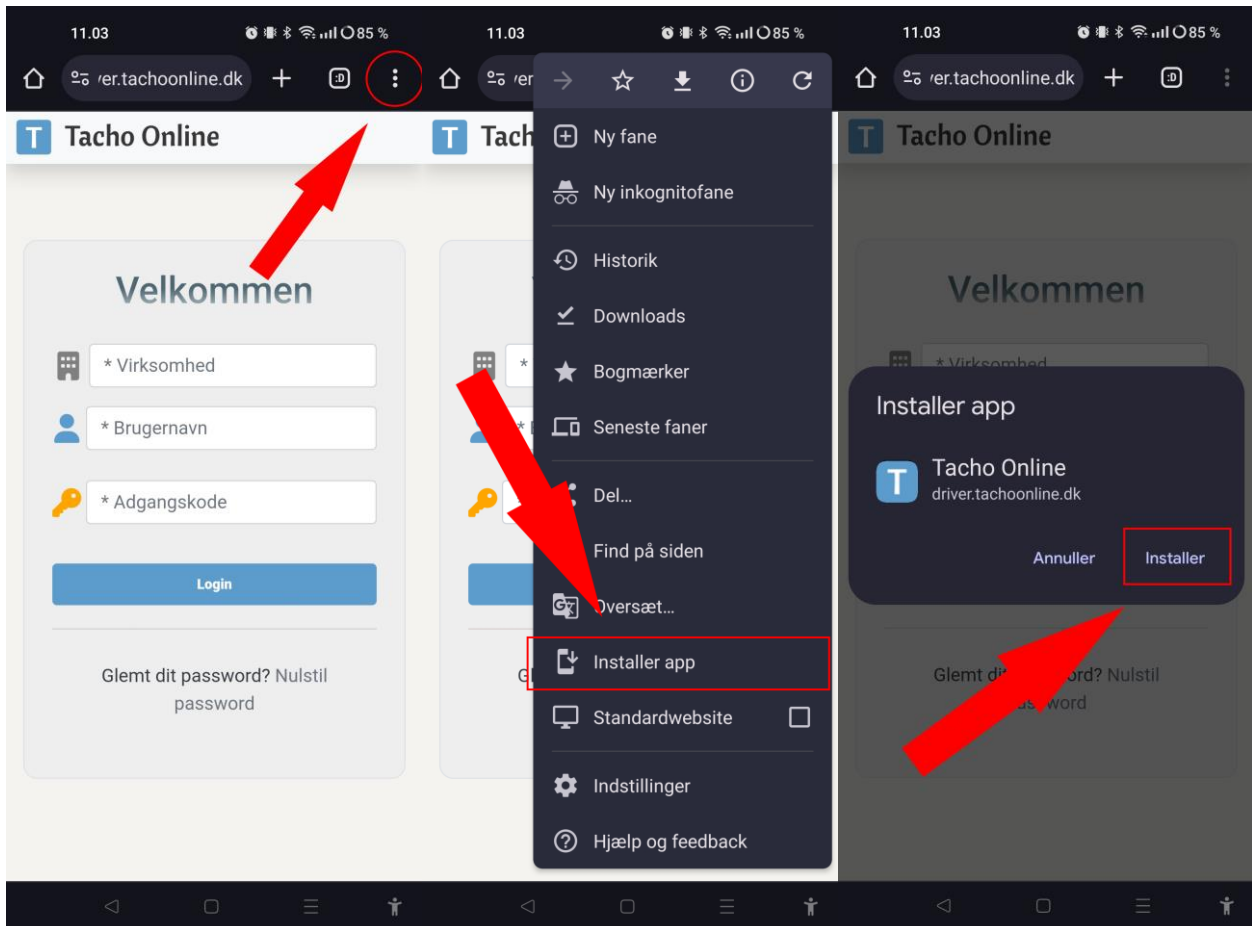
INSTALLATION AF CHAUFFØR APP

Du kan skanne QR koden nedenfor for at gå til chaufførappen.

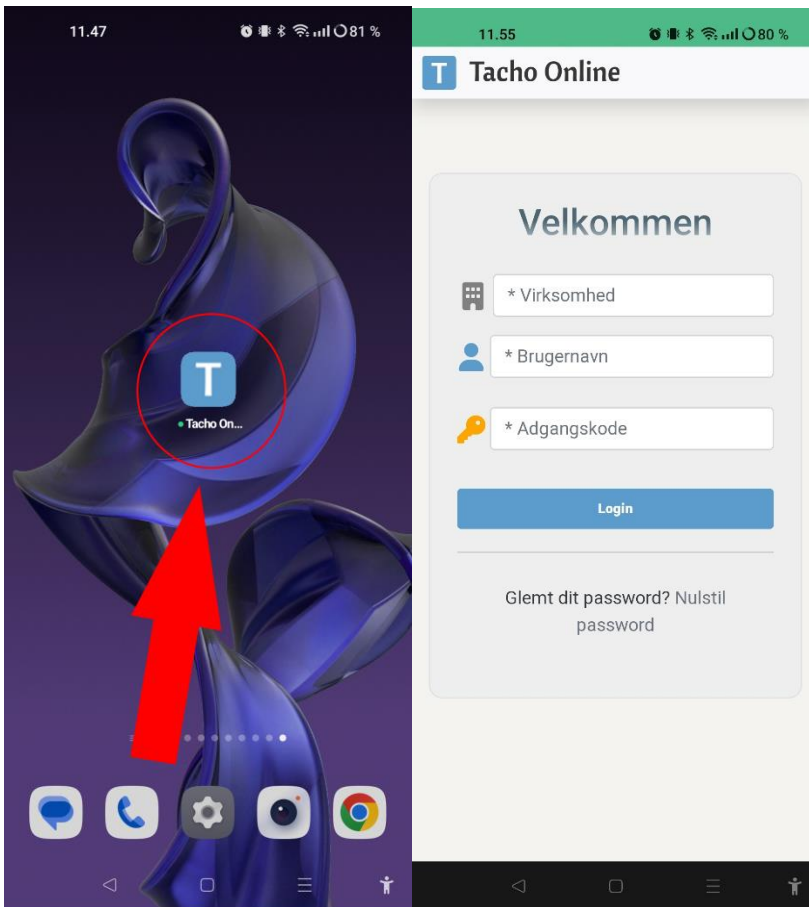


ANDROID

For installation på et Android device skal man gå til webadressen <https://driver.tachoonline.dk> på det Android device man ønsker at bruge. Du kan skanne QR koden ovenfor for nemmere adgang. Herfra klikker man på de tre prikker oppe i højre hjørne, dernæst på Installer app og derefter på Installer.

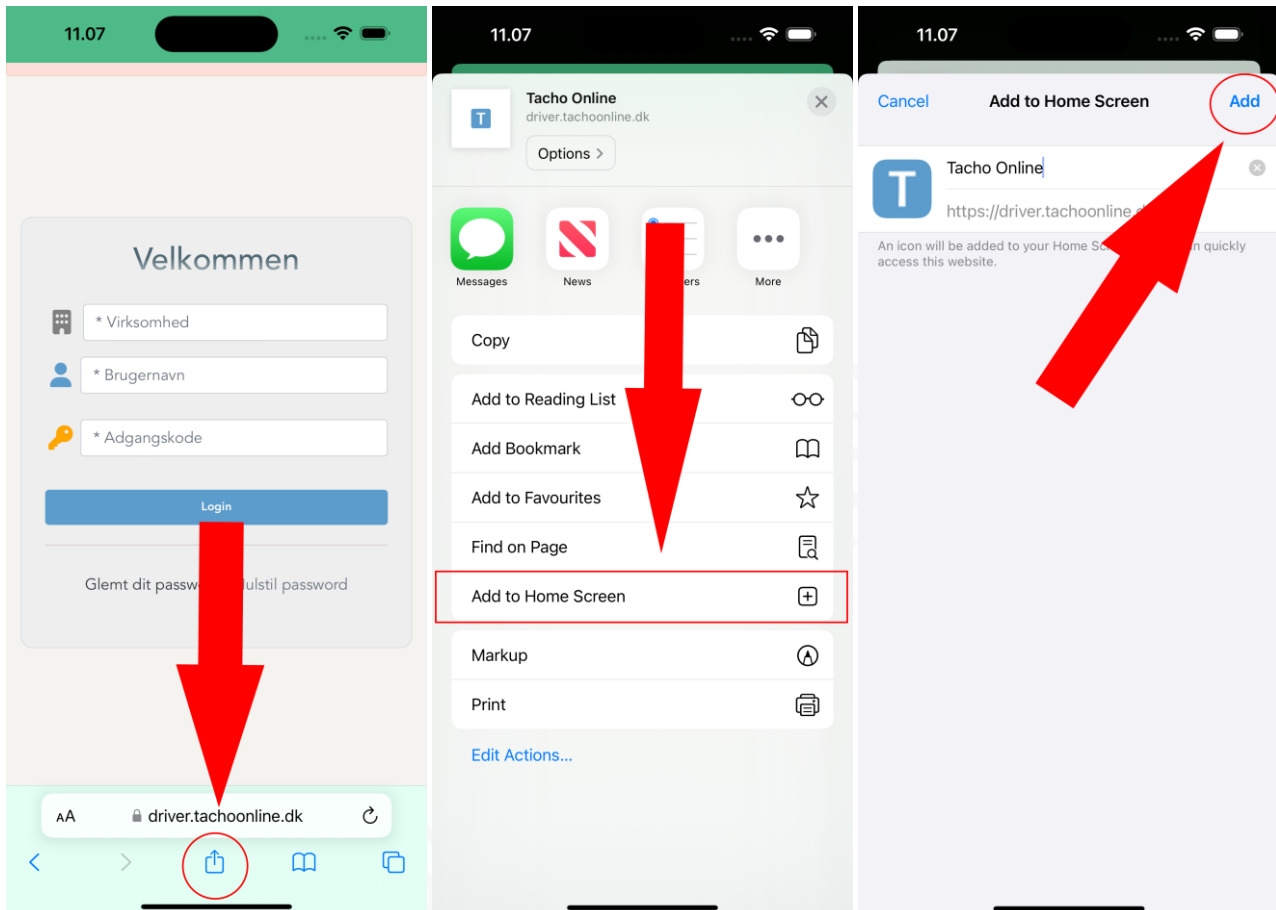


Efter Installation vil man kunne se appen sammen med alle de andre apps der ligger på Android deviceet. Ved at klikke på Tacho Online appen vil den nu blive åbnet som en hver anden app.

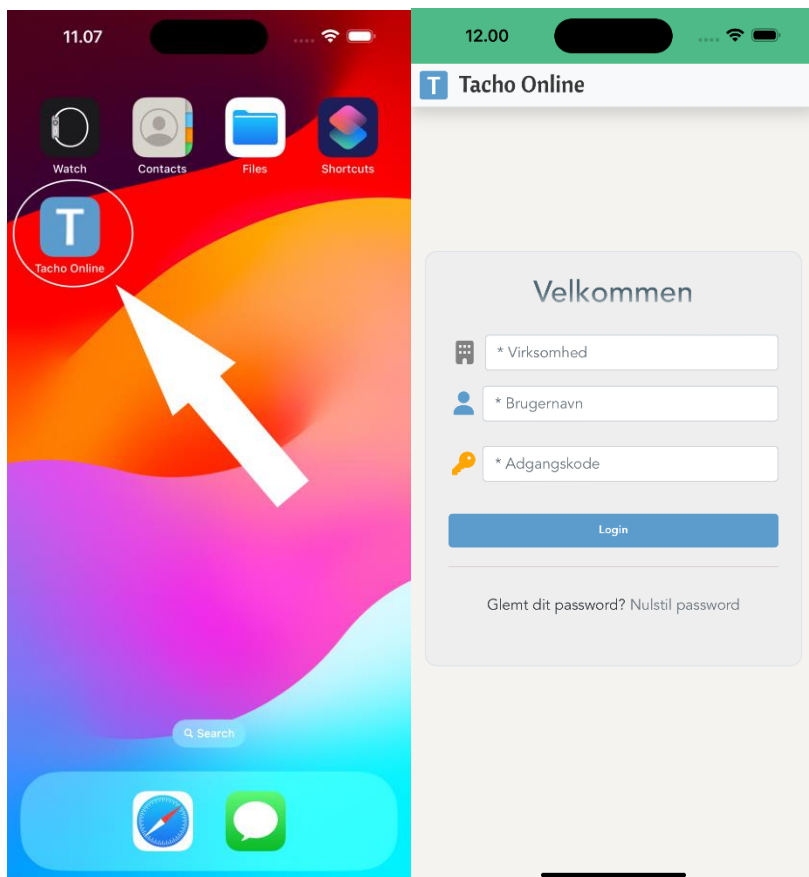


IOS

Til Installation på iOS devices skal man gå til webadressen <https://driver.tachoonline.dk> på det iOS device man ønsker at bruge. Du kan skanne QR koden ovenfor for nemmere adgang. Herefter klikker man på ikonet, kassen med pilen op, hvorefter man klikker på "Tilføj til hjemmeskærm" (Add to Home Screen) og til sidst på knappen "Tilføj" (Add) hvorefter at appen bliver tilføjet til din hjemmeskærm samme sted hvor du finder alle dine andre apps.



Efter Installationen vil man kunne se appen på hjemmeskærmen blandt sine andre apps. Klikker man på Tach Online appen åbner den på samme måde som andre apps.



ANVENDELSE AF CHAUFFØR APP

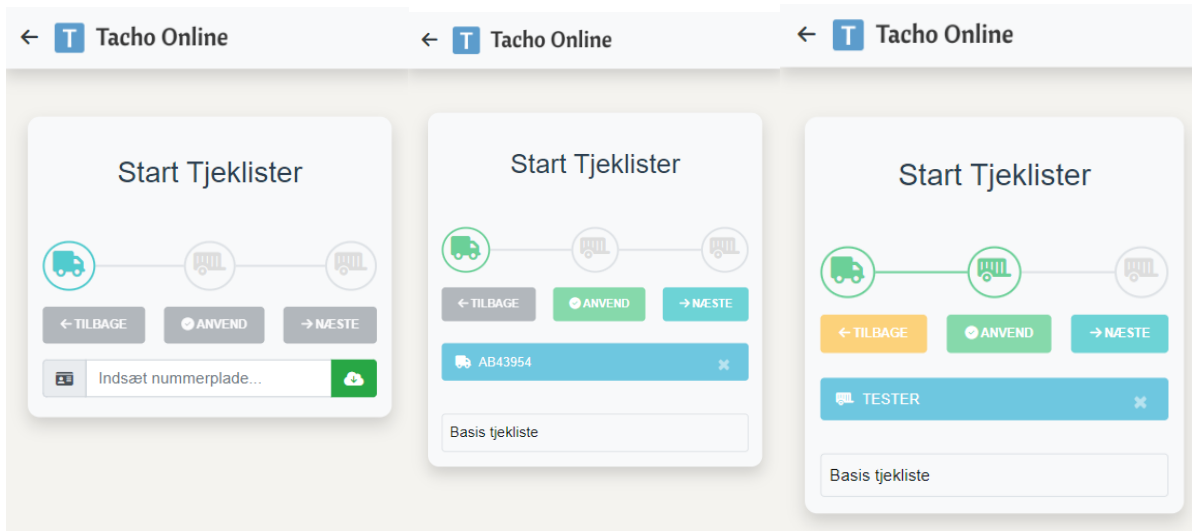
Tjeklistemodulet anvendes af lastbilchauffører før de påbegynder deres køretur. Chaufføren kan på telefonen gå til <https://driver.tachoonline.dk> for at udfylde tjeklister for deres trækker og påhængsvogne.

VIGTIG INFO

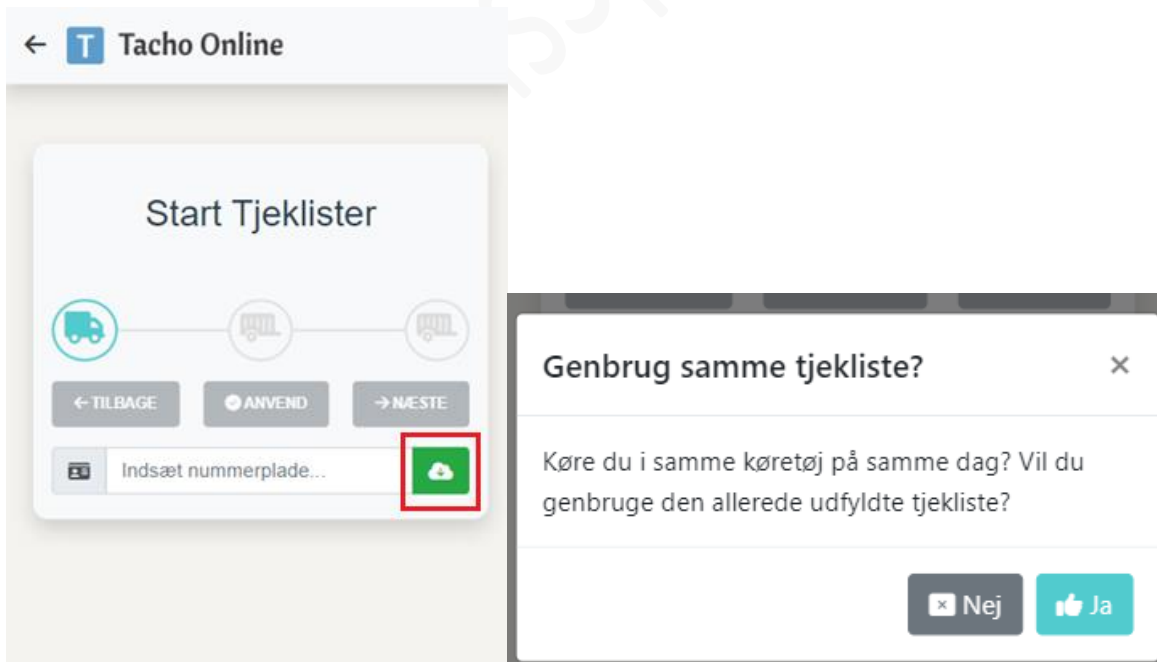
Du skal have et login til en chauffør for at kunne anvende tjekliste modulet på driver.tachoonline.dk.

VÆLG TJEKLISTE(R)

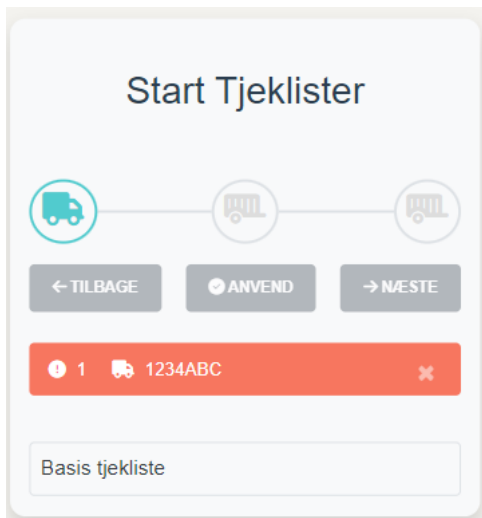
Ved at gå ind på "Start Tjek" mødes man af en guidet opsætning til at vælge trækker og tjekliste plus eventuelle trailere og påhængsvogne inklusivt tjeklister dertil. Efter køretøj/trailer/påhængsvogn og tjekliste(r) er valgt kan man trykke anvend for at udfylde den/de valgte tjekliste(r) for det/de valgte køretøjer eller trykke næste for at udvide vogntoget med en trailer/påhængsvogn og en tjekliste dertil.



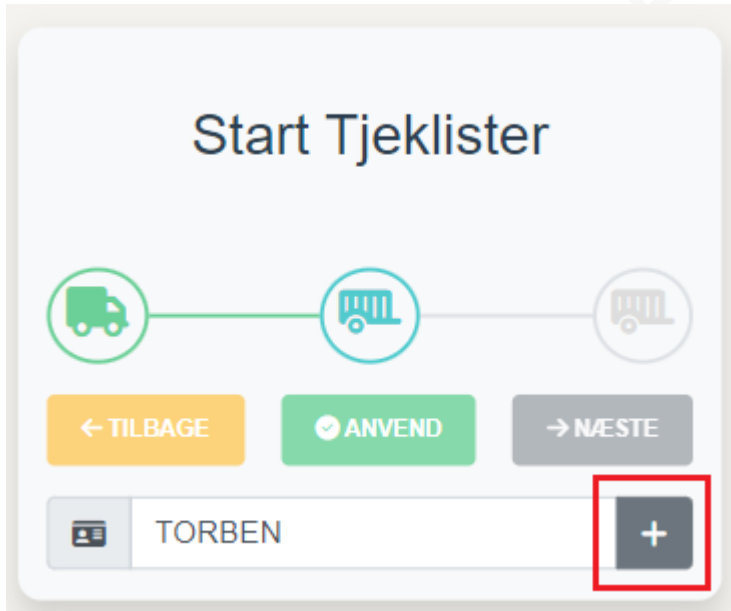
Hvis man kører i samme, køretøj som man kørte sidst at man udfyldte en tjekliste, kan man trykke på den grønne knap med skyen. Denne knap vil finde det seneste køretøj du har kørt i og finde en den seneste tjekliste udfyldt de seneste 15 timer og spørge om du vil genbruge denne tjekliste. Vælger man at genbruge den allerede udfyldte tjekliste vil man ikke blive bedt om at udfylde den igen, men påkrævet kun at udfylde eventuelle andre valgte tjeklister. Vælger man nej bliver kun køretøjet valgt og du kan vælge en tjekliste som før.



Hvis du vælger et køretøj/trailer/påhængsvogn der har fejl registreret kan du se hvor mange fejl der registreret allerede når du vælger køretøjet/traileren/påhængsvognen. Feltet der før var blå med nummerpladen på dit køretøj er nu rødt og indeholder et tal med antallet af fejl.



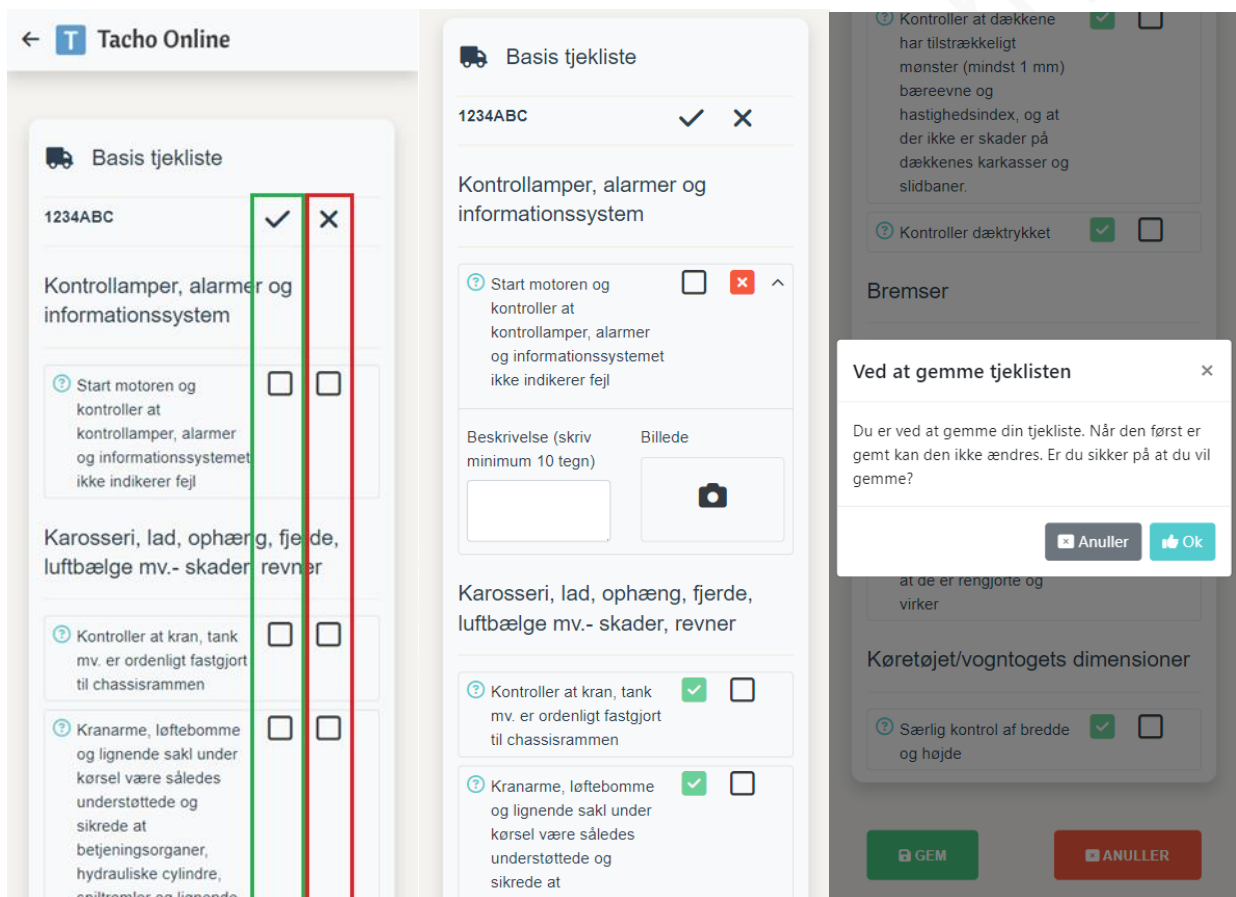
Har du brug for at vælge en trailer/påhængsvogn som ikke er registreret i Tacho Online kan du også det. Du indtaster bare registreringsnummeret og en knap med et plus vil komme frem. Tilføjer du denne uregistrerede trailer/påhængsvogn kan du ikke vælge nogle tjeklister lavet af din vognmand/virksomhedsadministrator, men derimod en basis tjekliste lavet af TungvognSpecialisten. Din uregistrerede trailer/påhængsvogn med valgte tjekliste vil herefter skulle udfyldes på samme måde som med de registrerede trailers/påhængsvogne.



Vogntogs inspektionsprocesguiden viser hvilket step du er på når du vælger køretøj/trailer/påhængsvogn. Farverne indikerer hvad du har færdiggjort, hvad step du er på og hvad step du ikke har udfyldt endnu. Processen er vidst med forskellige farver hvor grøn betyder færdig, blå er det skridt du er på som ikke er færdiggjort og grå er du ikke nået til endnu.

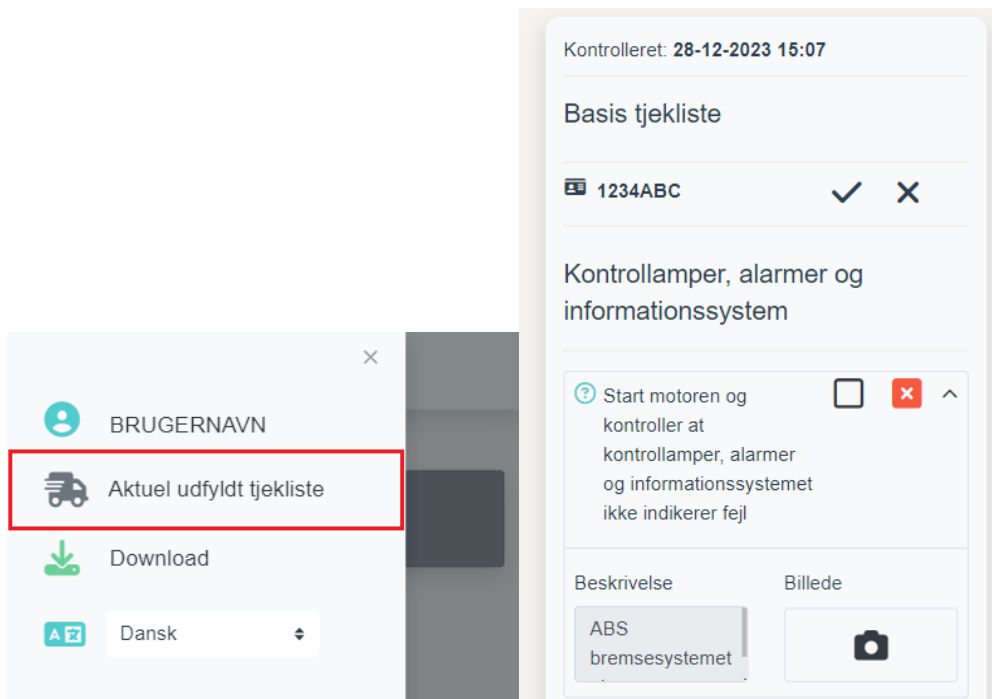


Når man trykker **"Anvend"** kommer man til siden hvor man kan udfylde de valgte tjeklister. Kassen under fluebenet indikerer at alt for det kontrolpunkt er OK og kassen for ekset indikerer at der er en fejl eller mangel. Ved at indikere fejl skal man skrive en beskrivelse eller tage et billede (begge dele kan også lade sig gøre) af fejlen. Nederst kan tjeklisterne gemmes hvor efter at de ikke kan ændres igen.



FREMVIS TJEKLISTE(R) VED KONTROL

På hovedmenuen kan burgermenuen åbnes hvor fra man kan finde sine udfyldte tjeklister under ”**Aktuel udfyldt tjekliste**”. De udfyldte tjeklister vil stå med dato og tid på hvornår de blev udfyldt og ellers ligne tjeklisten som da man udfyldte den. Alle felter er låst og man kan derfor ikke ændre tjeklisten.



INFORMATION

BRUG FOR HJÆLP?

Hvis du har spørgsmål eller brug for hjælp, så kontakt os venligst på support@tachoonline.dk. Ved ønske om telefonisk kontakt, så ring venligst på tlf. nr.: [+45 71 90 71 91](tel:+4571907191)

VIGTIG INFORMATION

Denne vejledning er udarbejdet af **TungVognsSpecialisten ApS** (32090990) og må gerne deles og benyttes af tredjepart, så længe der refereres til, at materialet er udarbejdet af TVS, samt link til vores hjemmesider:

www.tungvogn.dk og www.tachoonline.dk.

Ønsker du at benytte eller ændre materialet på anden vis, så kontakt venligst TVS på tvsv@tungvogn.dk.